

## Easy Business Tools

# Multi-user module

## Wat is de Multi-user module en wat kan ik er mee doen ?

De multi-user module is een gebruikerslicentie waardoor 5 computers in een netwerk kunnen samenwerken in Mijn WebWinkel of in CRM.

## Wat heb ik nodig ?

1 Licentie van Mijn WebWinkel (Pro) en/of CRM – Relatiebeheer en/of Commercieel beheer en/of Kassa,

1 Licentie van de Multi-User module

Maximum 5 computers (Peer-to-peer) of 5 computers en een server (client/server).

## Installatie van de Multi-user module

De multi-user module is zowel in een peer-to-peer netwerk als in een client/server netwerk te gebruiken. Dit dient dan wel een Windows netwerk te zijn. Bij de ondersteunde client/server-netwerken behoren ook de terminalserver-omgevingen.

## Wat is een peer-to-peer netwerk ?



Een peer-to-peer netwerk is een netwerk waarbij workstation-computers aan elkaar gekoppeld zijn door middel van een router of een switch/hub. In dit netwerk is geen centrale server opgenomen. Dit type netwerk wordt veel toegepast in kleine netwerkomgevingen, waarbij maar enkele computers aan elkaar gekoppeld zijn. Dit type netwerk is relatief eenvoudig op te zetten.

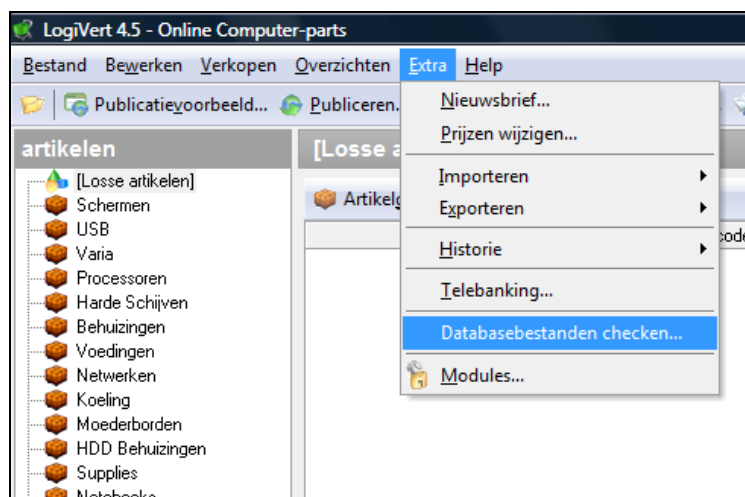
## Wat is een client/server netwerk ?



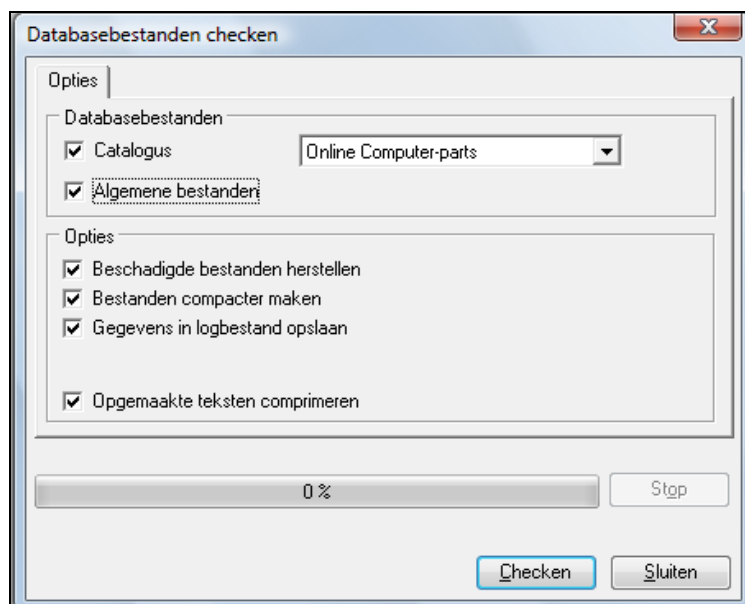
Een client/server netwerk is een netwerk waarbij 2 type computers worden gebruikt: werkstations en één of meerdere servers. Alle (of bijna alle) data wordt centraal opgeslagen op de server. De werkstations zijn via het netwerk gekoppeld aan deze server. Dit type netwerk is sterk aan te raden bij grotere netwerken, door de hogere snelheidsmogelijkheden en de centrale opslag van data. Dit type netwerk dient echter door specialisten aangelegd te worden.

## A : Hoe over te gaan van een Single-user situatie naar een Multi-user situatie?

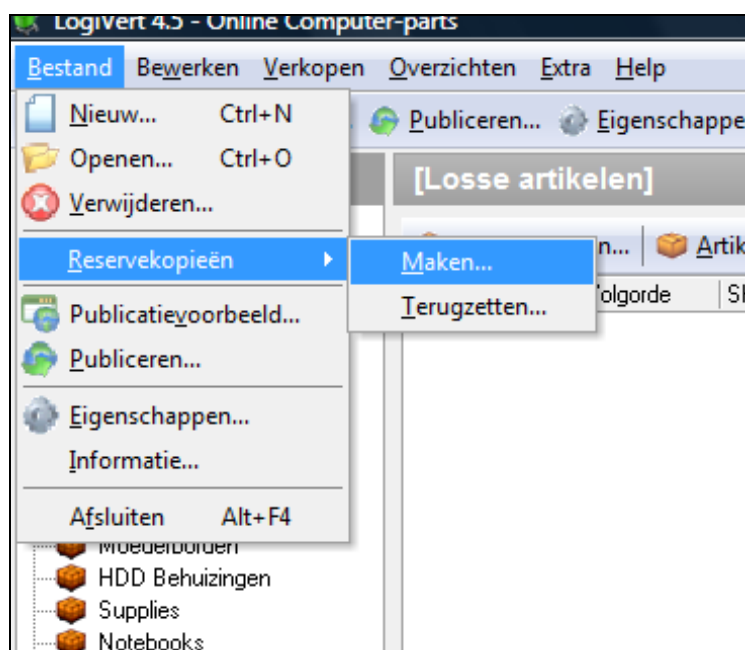
Volg de volgende stappen als u het programma reeds op één of meerdere werkstations heeft geïnstalleerd als single-user toepassing:



- A1 Voer een database-check uit van **alle** catalogi die U wil blijven gebruiken.



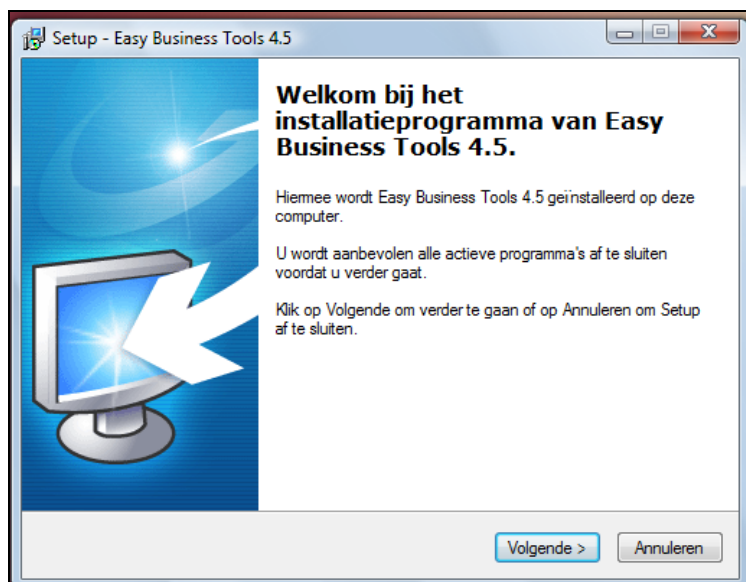
- A2 Vink ook 'Algemene bestanden' aan.



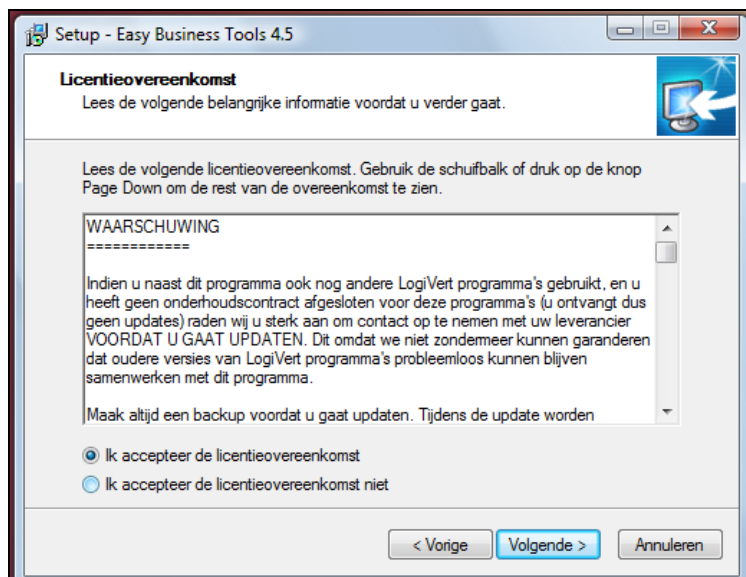
- A3 Maak een reservekopie van alle catalogi die u wilt blijven gebruiken.

## B : Installatie van de Multi-User omgeving :

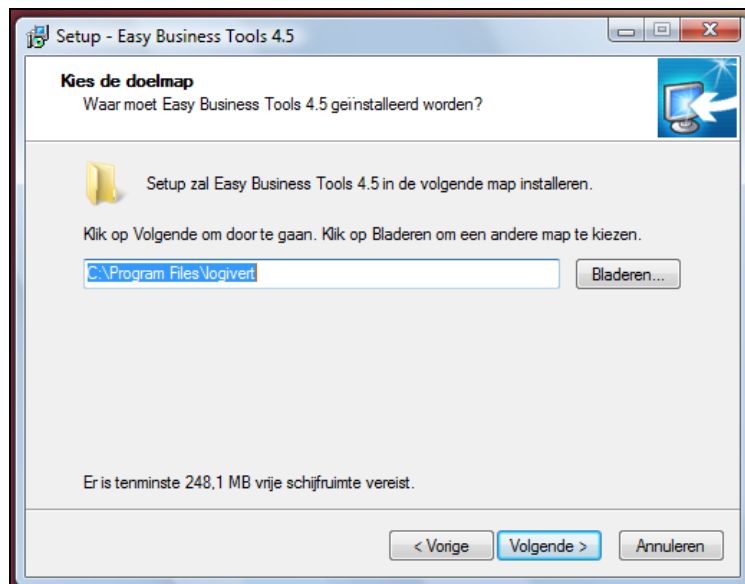
- Maak een backup van alle systemen waar U aan gaat werken. Dit om bij (onverwachte) problemen een herstel naar de oude situatie mogelijk te maken.
- Uninstalleer het programma op elk werkstation waar het ooit op geïnstalleerd is via : 'Start->Configuratiescherm->Software'.
- Verwijder handmatig op elke werkstation de 'logivert'-map indien die nog aanwezig is (bij een standaard installatie bevindt deze map zich in 'c:\program files\logivert').
- Verwijder handmatig op elke werkstation de map 'logivert' in de standaard-map 'Mijn Documenten' en dit voor elke gebruiker (indien aanwezig).
- Maak een centrale map aan op Uw server of centrale computer. Noem deze bijvoorbeeld 'Logivert'. Maak deze map niet aan in de map 'Program Files' en bij voorkeur op een aparte schijf of partitie.
- Deel deze map voor de andere netwerkgebruikers want deze map dient vanop alle werkstations via **hetzelfde** pad bereikbaar te zijn (dus zowel vanuit de central computer als vanuit de computers waar met het programma wordt gewerkt).
- Gebruik bijvoorbeeld het pad 'Z:\Logivert'.
- Voer vanuit elke client van waar het programma gebruikt zal worden de installatie uit naar het centrale pad (in ons voorbeeld 'Z:\Logivert').
- Maak een tweede centrale map aan op Uw server of centrale computer. Noem deze bijvoorbeeld 'Logivert-Sites'.
- Nadat de installaties op alle computers uitgevoerd zijn, dient het programma eerst op één van de werkstations volledig opgestart te worden. Daarbij moet het programma geregistreerd en mogelijk ge-update worden. Daarna dient een catalogus aangemaakt te worden. Zorg ervoor, bij het aanmaken van een catalogus, dat deze aangemaakt wordt in de centrale 'Logivert-sites'-map (Z:\Logivert-sites).
- Zet uw reservekopieën terug in de nieuwe 'situatie'. Let daarbij op het feit dat U deze in de centrale map terug dient te plaatsen (dit via het programma natuurlijk).



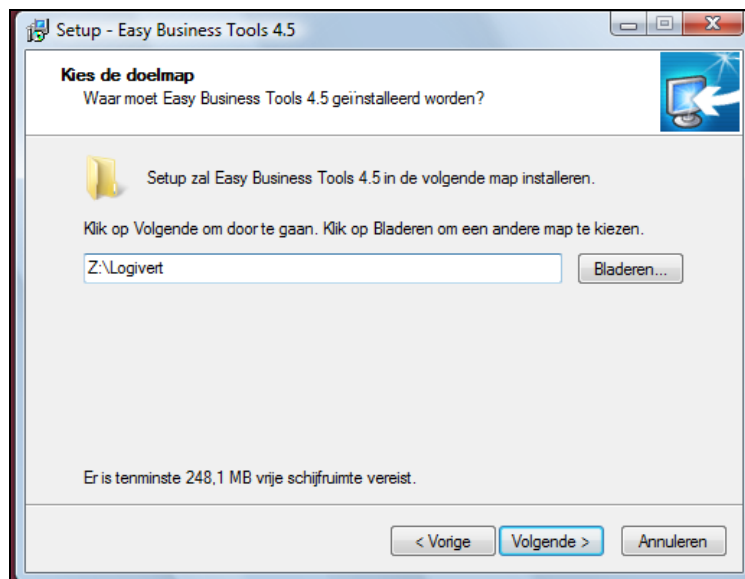
B1 We starten de installatie van het programma.



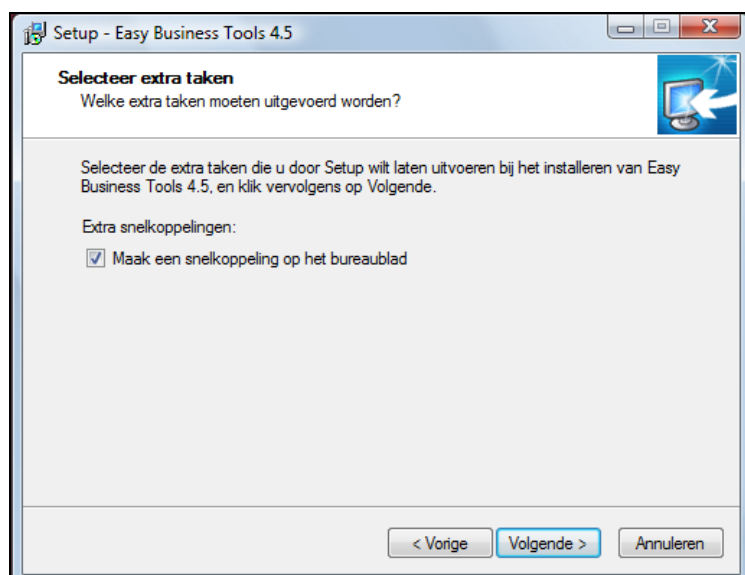
B2 We accepteren de licentie-overeenkomst.



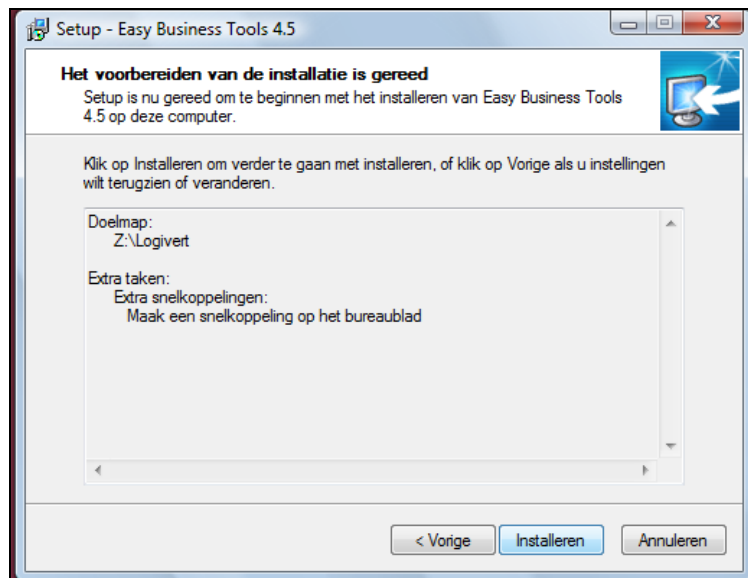
- B3 We krijgen het veld waar we de doelmap van het programma dienen op te geven.



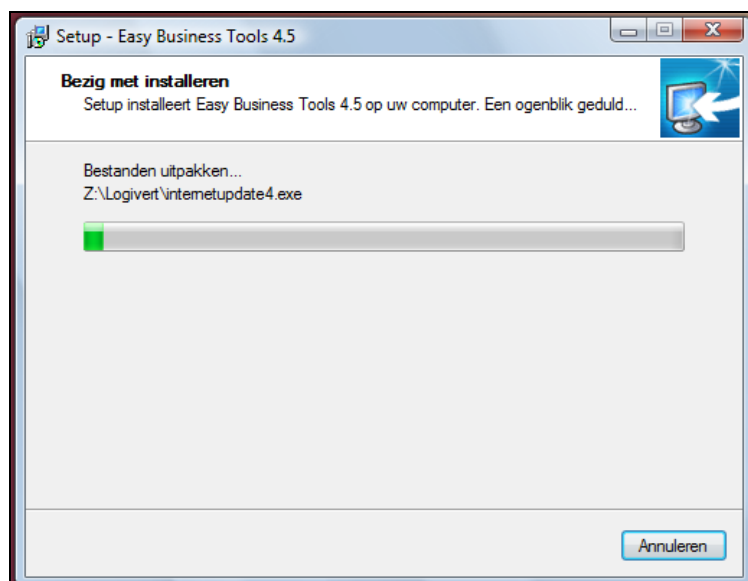
- B4 We veranderen de standaard-doelmap en verwijzen naar de centrale map.



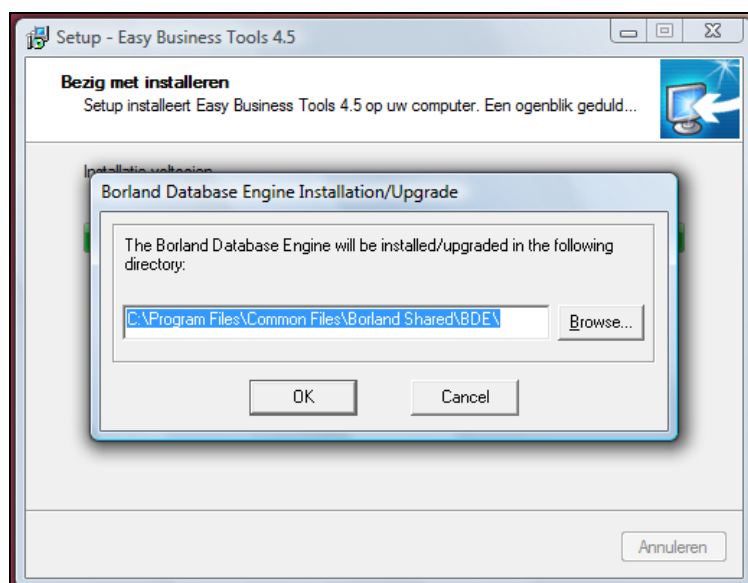
- B5 We gaan verder met de installatie.



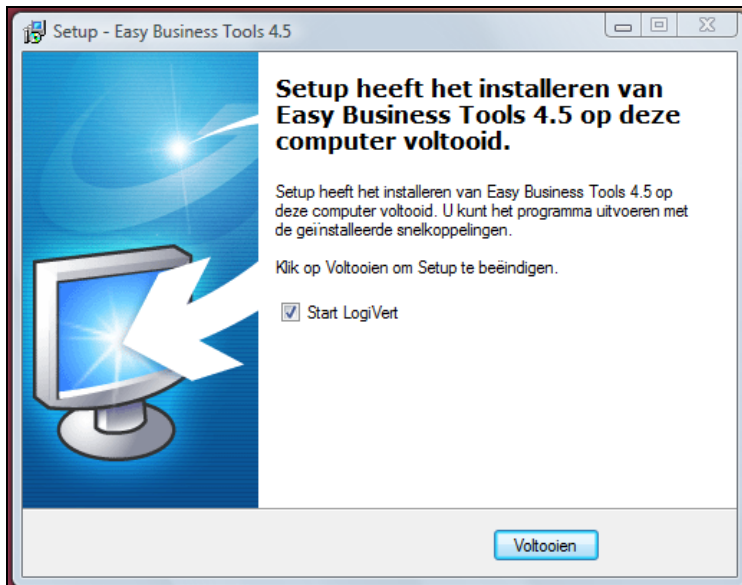
B6 We krijgen een kort overzicht van de installatie-instellingen.



B7 Het programma wordt geïnstalleerd op de server.



B8 De Borland Database Engine wordt op de lokale computer geïnstalleerd. Hier wordt dus niets veranderd !



B9 De installatie is voltooid.

Verwijder het vinkje bij 'Start LogiVert'.

Herstart de computer.

**Voer stapjes B1 tot en met B9 uit op alle computers die gebruik wensen te maken van de Multi-User module.**

## C : Vanaf 1 computer gaan we de software updaten en de catalogi terugzetten :

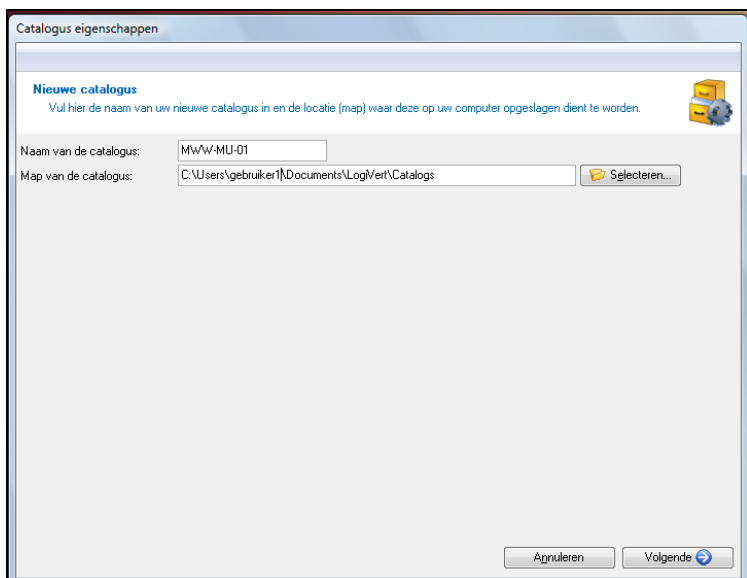


- C1 De installatie werd op alle computers op dezelfde manier uitgevoerd. Vanop één computer starten we het programma op.

Vul de correcte product key in alsook de module-keys (Pro, Dymo, Multi-User, etc) in.

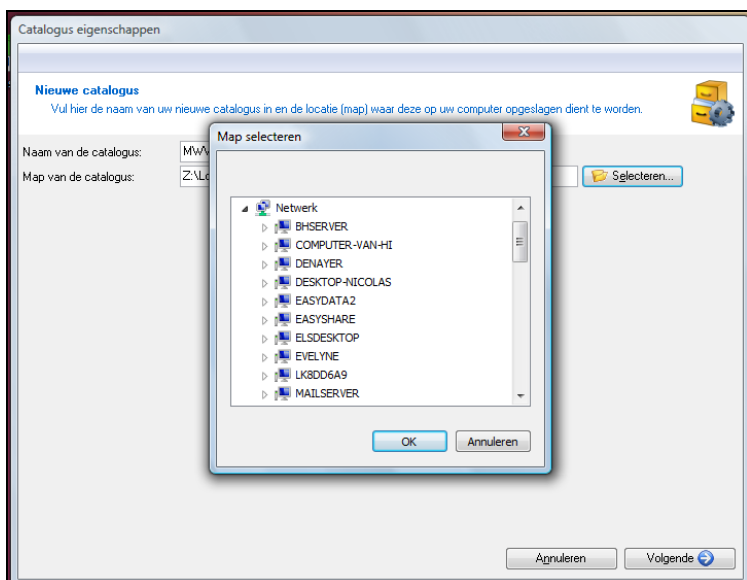


- C2 Bij het opstarten zien we het versie-nummer onderaan rechts in het Splash-screen.

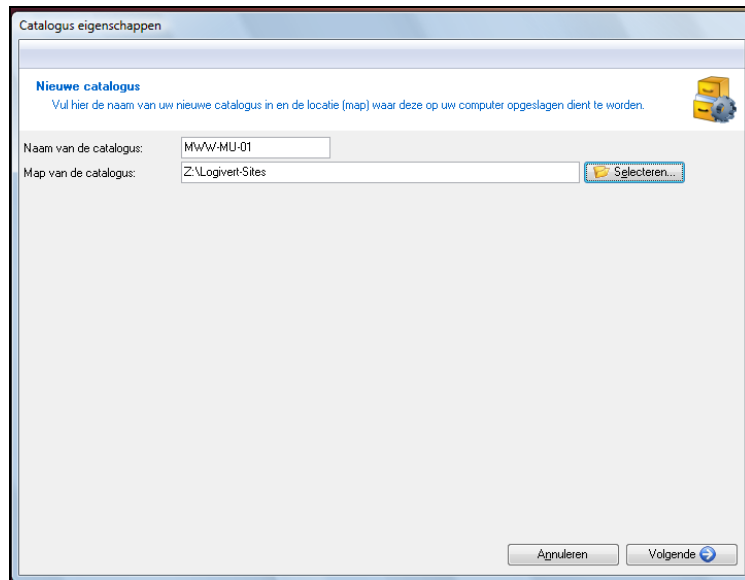


- C3 We maken een voorbeeld-catalogus aan, zodat we daarna de bestaande catalogi kunnen terugzetten.

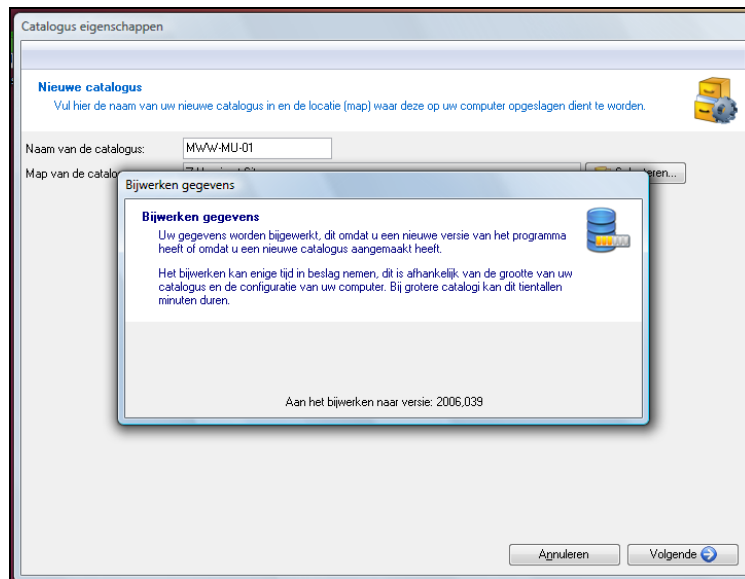
We geven een naam op voor de catalogus en we wijzigen de map van de catalogus naar de centrale-map 'Z:\Logivert-sites'.



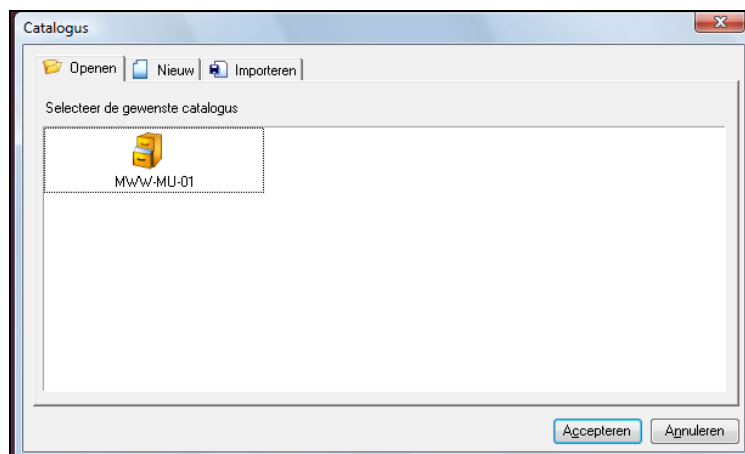
- C4 We kiezen de tweede centrale map 'Logivert-Sites'.



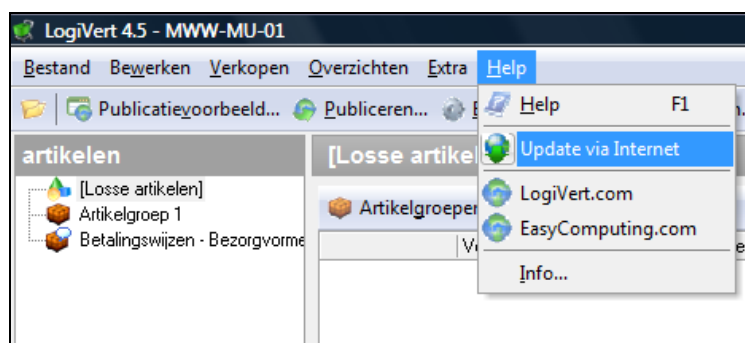
C5



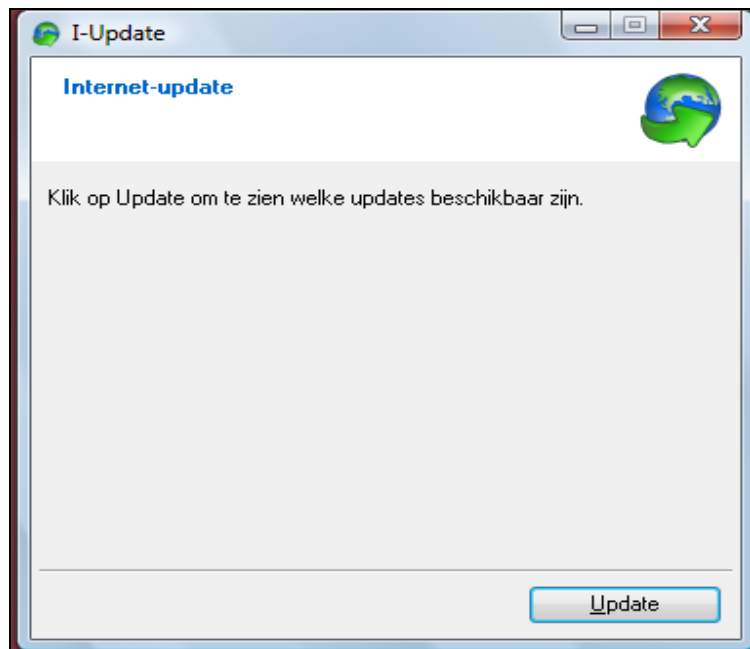
C6 De catalogus wordt aangemaakt in de 'Logivert-sites'-map op de centrale computer.



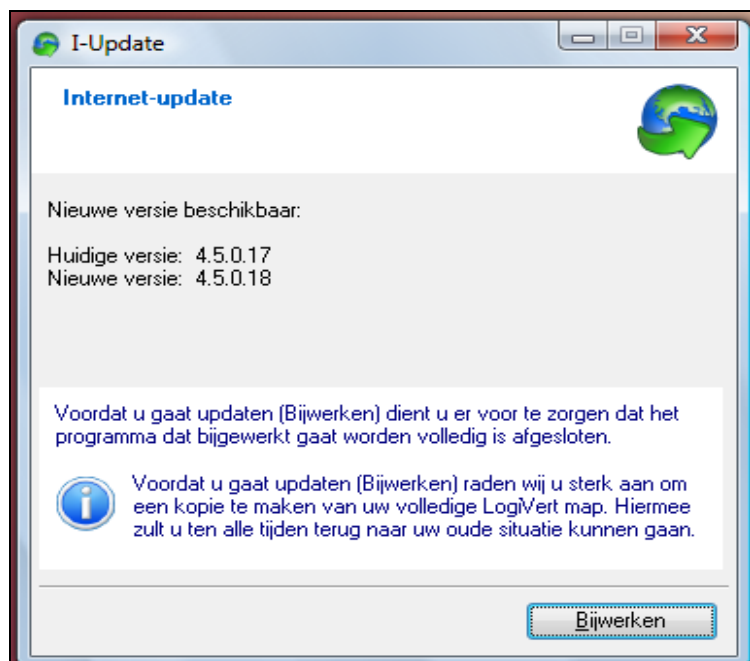
C7 We openen onze demo-catalogus.



C8 En via het menu gaan we een Update uitvoeren.



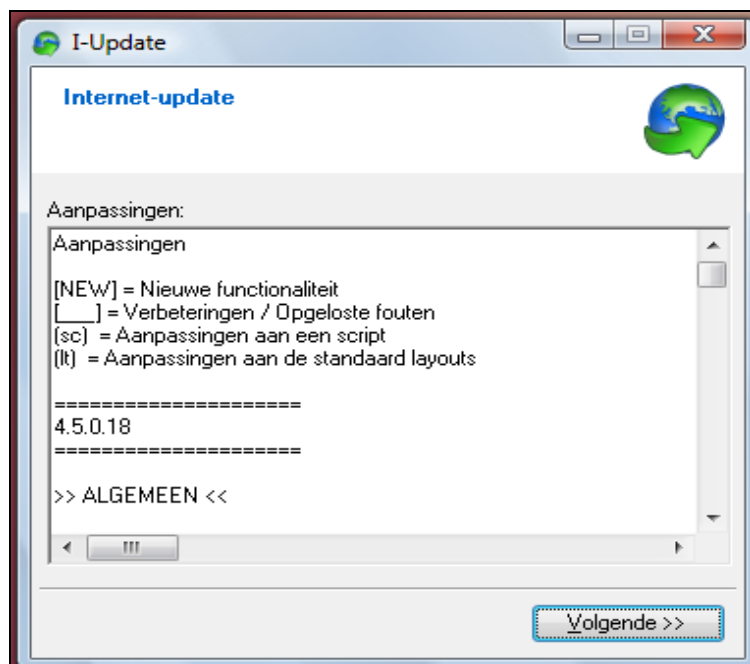
C9 Klik onderaan op de knop 'Update' om te kijken of er een nieuwere build beschikbaar is.



C10 In dit voorbeeld is er inderdaad een nieuwere build beschikbaar (4.5.0.18).

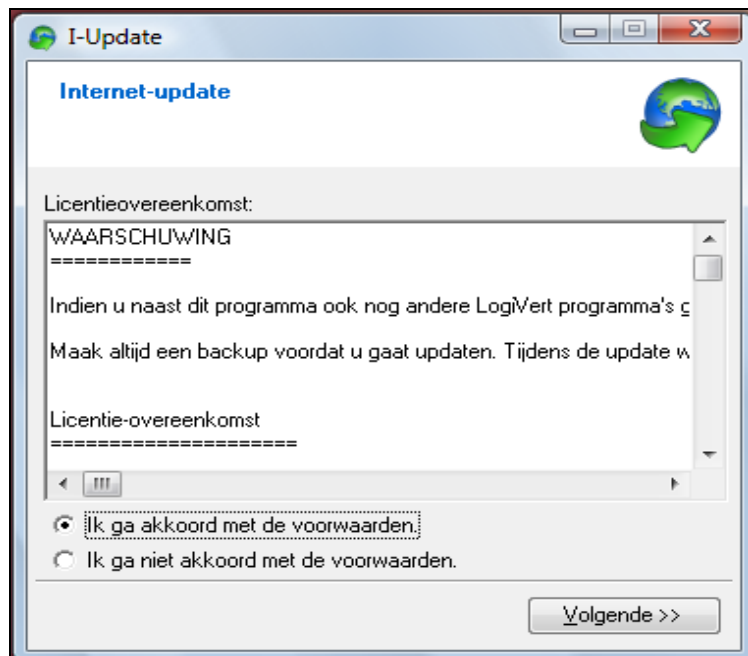
Er wordt aangeraden om eerst een reservekopie aan te maken, maar dat werd in het begin van deze gids reeds uitgevoerd.

We klikken op 'Bijwerken' om de update te starten.



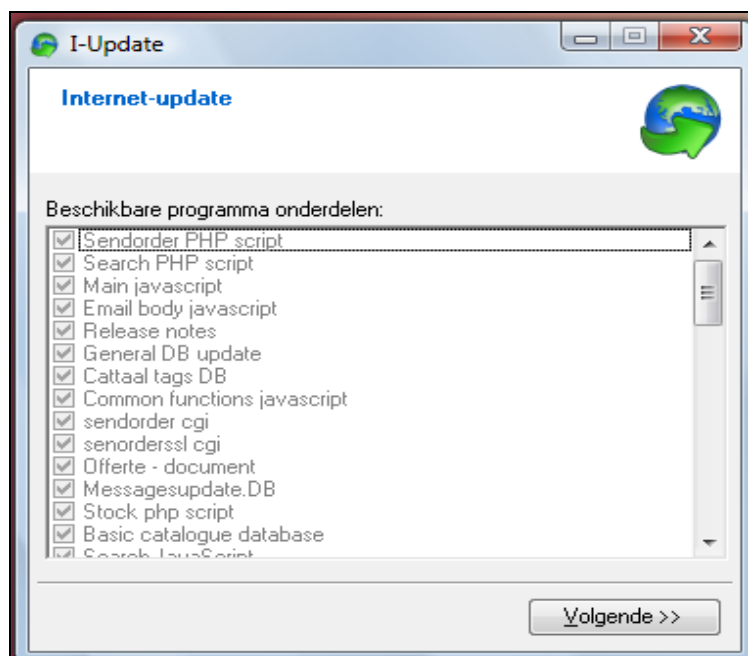
C11 In het info-venster staat de volledige update-informatie : welke functies zijn er toegevoegd, welke functies zijn verbeterd en zijn er aanpassingen gebeurd aan scripts of layouts.

Na deze informatie te hebben doorlopen, klikken we op 'Volgende'.



C12 We dienen de Licentie-overeenkomst te accepteren.

En klikken weer op 'Volgende'.

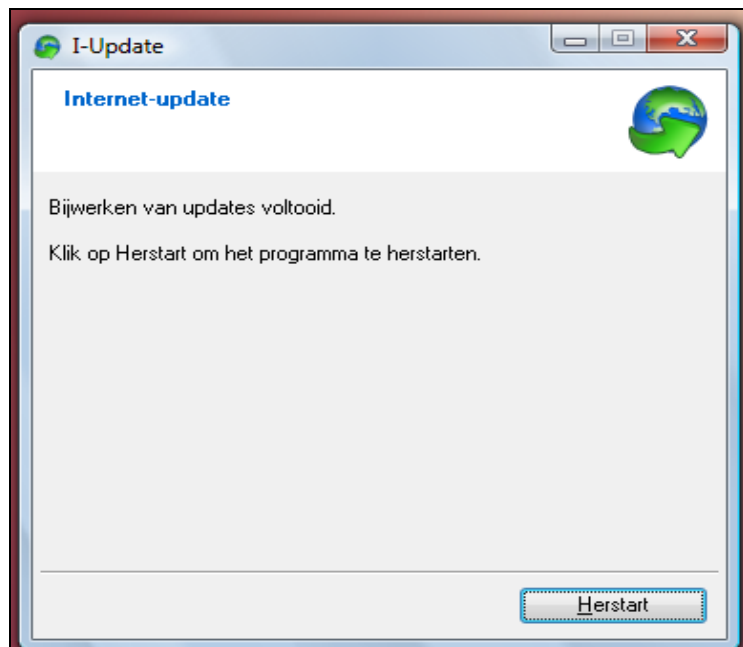


C13 We krijgen een lijst van programma-onderdelen die bijgewerkt worden.

En klikken weer op 'Volgende'.



C14 De bestanden worden gedownload.



C15 Het bijwerken is voltooid.

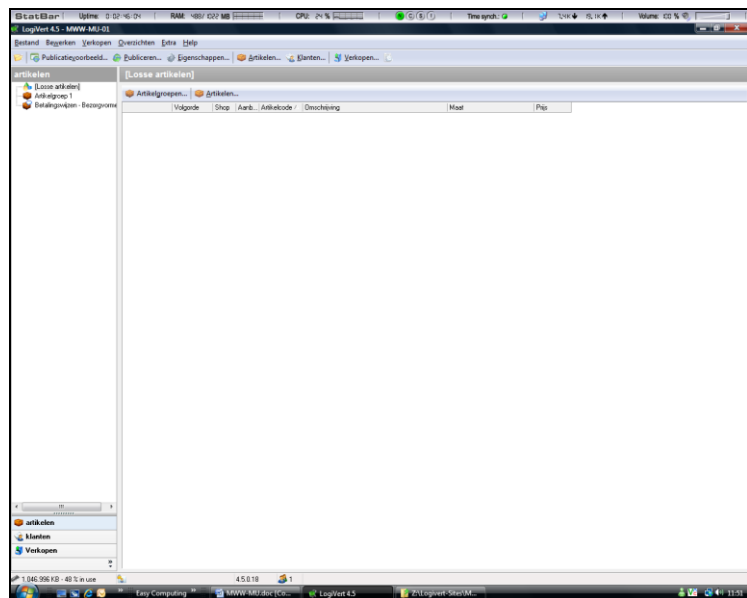
We klikken op 'Herstart' om het programma op te starten.



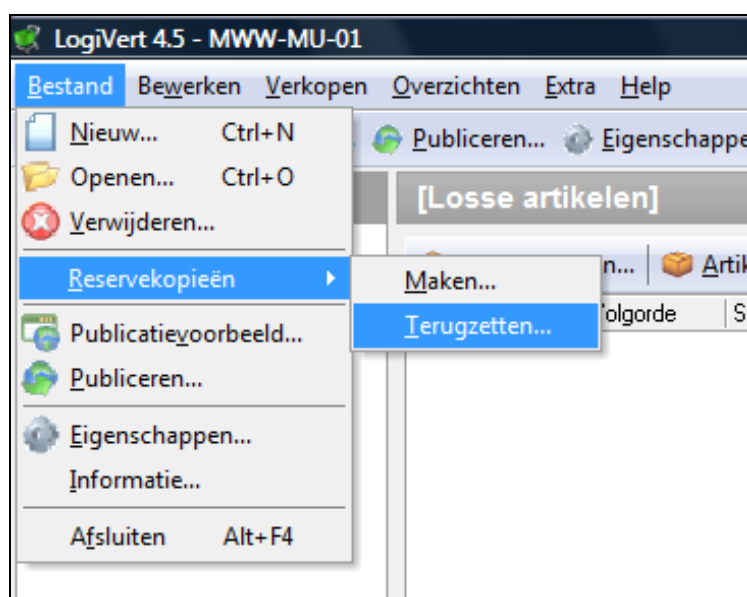
C16 In het Splash-screen kunnen we zien dat het build-nummer aangepast werd.



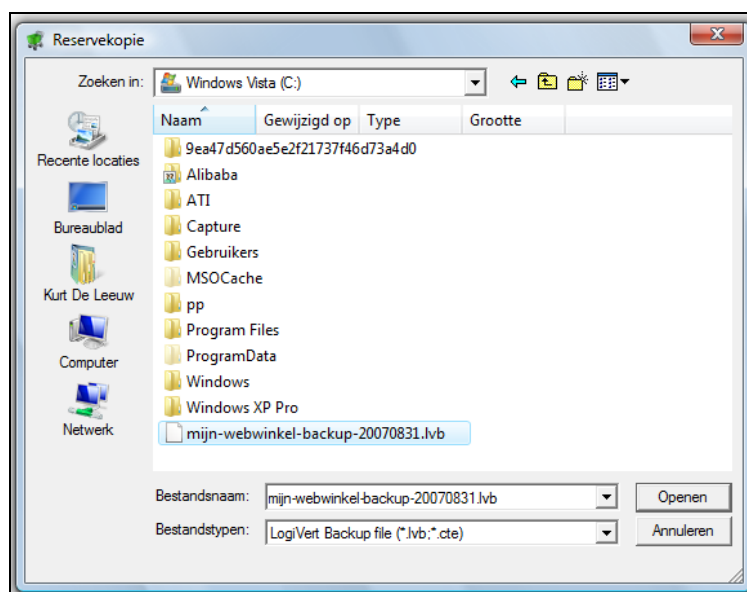
C17 We openen onze demo-catalogus en de gegevens worden bijgewerkt naar de laatste build.



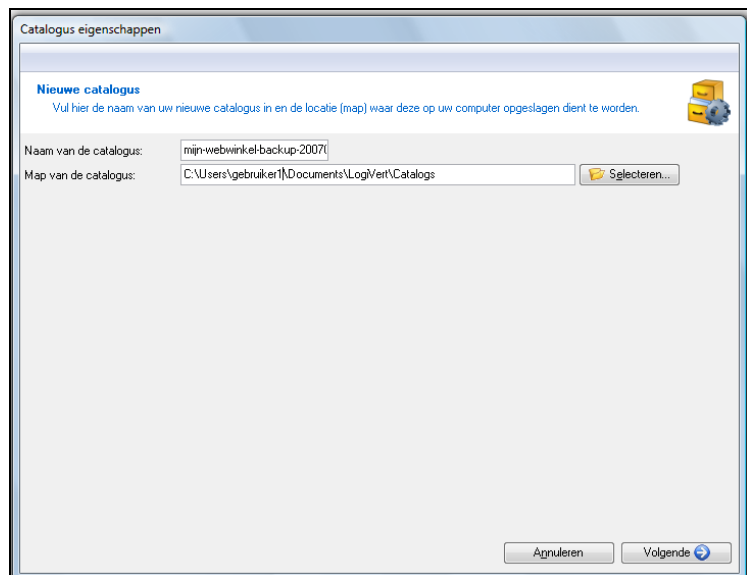
C18 En we komen in het programma terecht.



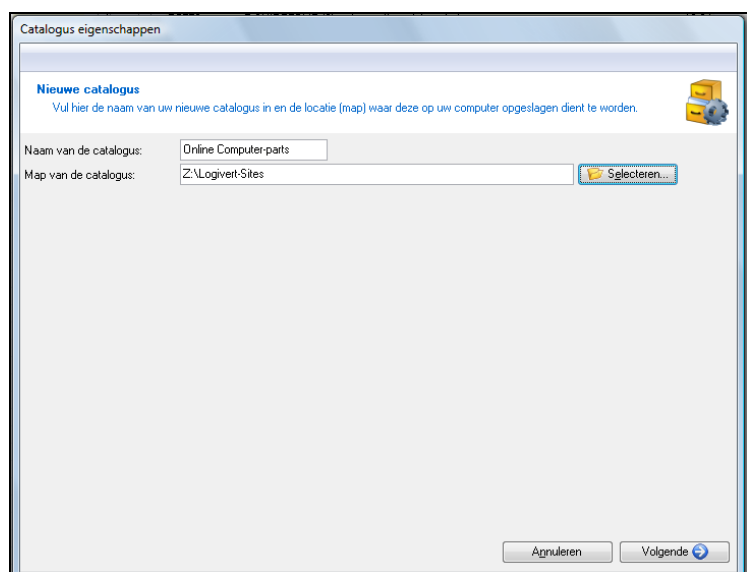
C19 Nu gaan we onze reservekopieën terugzetten via het menu 'Bestand'.



C20 We gaan het backup-bestand (\*.lvb) openen waar we het opgeslagen hadden.

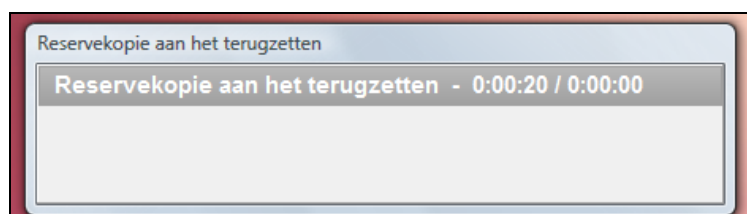


- C21 Het 'Catalogus eigenschappen'-venster geeft ons de naam van de backup als naam van de catalogus. Ook wordt de standaard installatiemap aangegeven voor Single-user installaties.

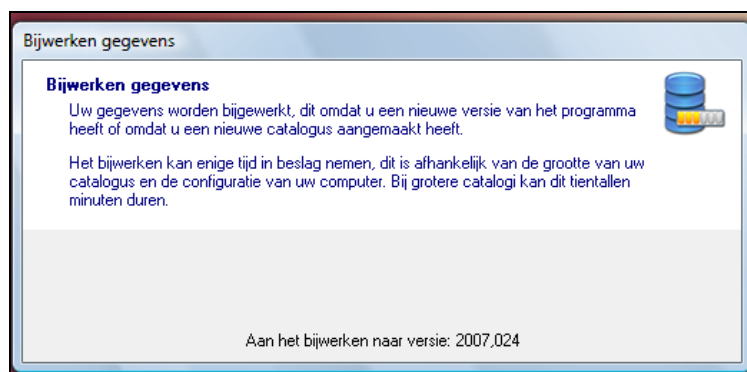


- C22 We veranderen de naam van de catalogus zodat deze overeenstemt met de naam die je wil zien verschijnen bij het verzenden van een orderbevestiging.

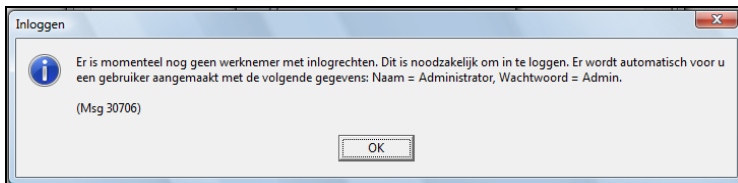
En ook de map van de catalogus dient aangepast te worden naar de map op de centrale computer waar we onze webwinkels opslaan.



- C23 We krijgen het venster dat aangeeft hoe lang het duurt om de reservekopie terug te zetten.



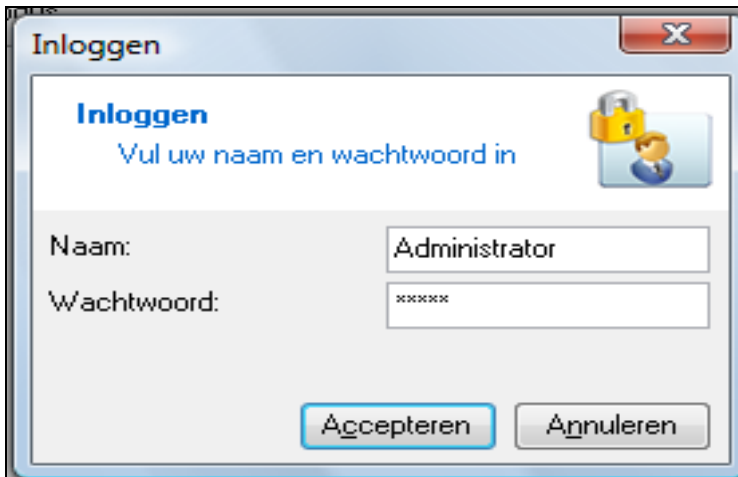
- C24 Na het terugzetten van de reservekopie, wordt deze meteen up-to-date gebracht met de laatste build.



- C25 Bij het opstarten van een catalogus, kijkt het programma na of er al een beheerder voor de catalogus bestaat. Gezien dit de eerste maal is dat de catalogus opgestart wordt, is er nog geen beheerder aangemaakt.

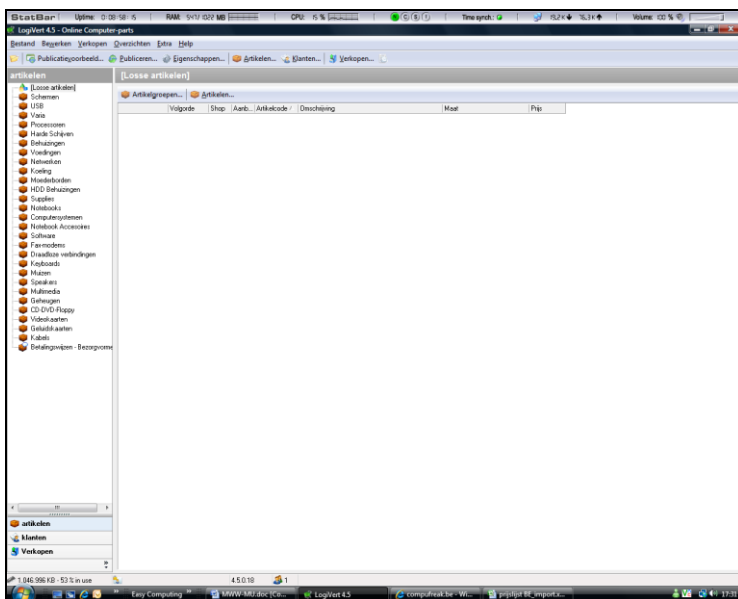
Het programma maakt dan automatisch een beheerder aan met als Naam 'Administrator' en als Wachtwoord 'Admin'.

*(Dit geldt niet als u alleen gebruik maakt van de module Mijn Webwinkel.)*



- C26 Bij het volgende venster dienen we deze informatie te bevestigen.

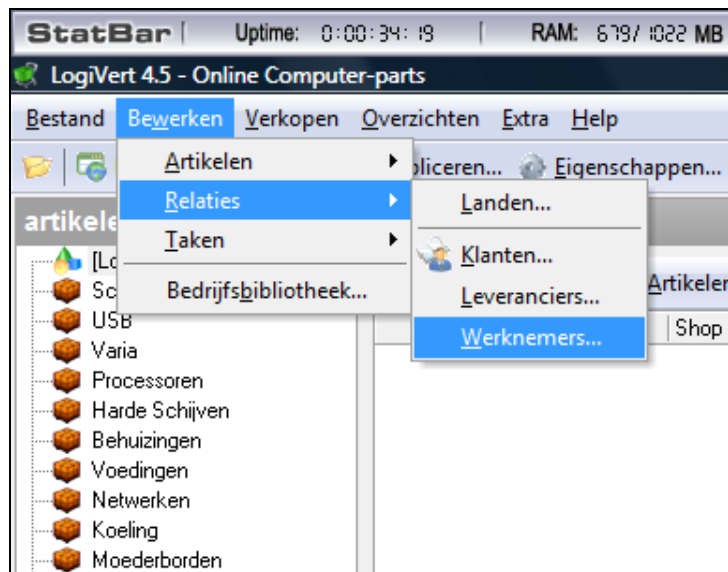
*(Dit geldt niet als u alleen gebruik maakt van de module Mijn Webwinkel.)*



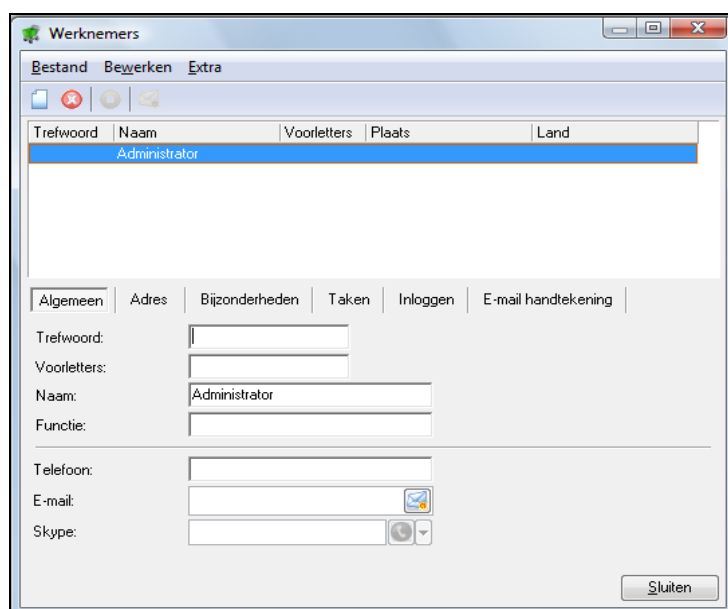
- C27 Waarna het programma de catalogus opent.

## D : Nu is er 1 gebruiker aangemaakt en gaan we de overige netwerkgebruikers toevoegen :

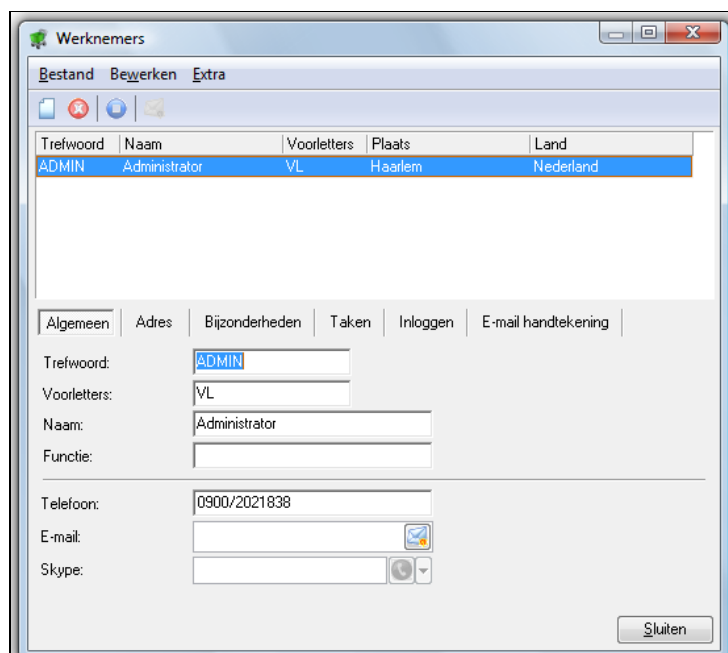
Dit hoofdstuk is niet van toepassing als u naast de module Multi-user alleen over de module Mijn Webwinkel beschikt.



D1 We kunnen vanop alle computers een catalogus openen als Administrator, maar we kunnen ook verschillende gebruikers aanmaken.

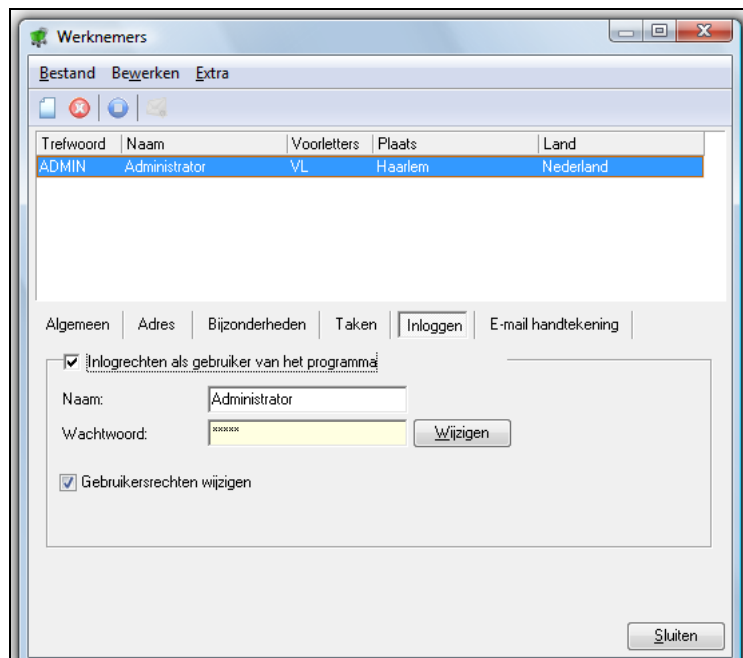


D2 In het 'Werknemers'-venster kunnen we de bijkomende details ingeven per gebruiker.

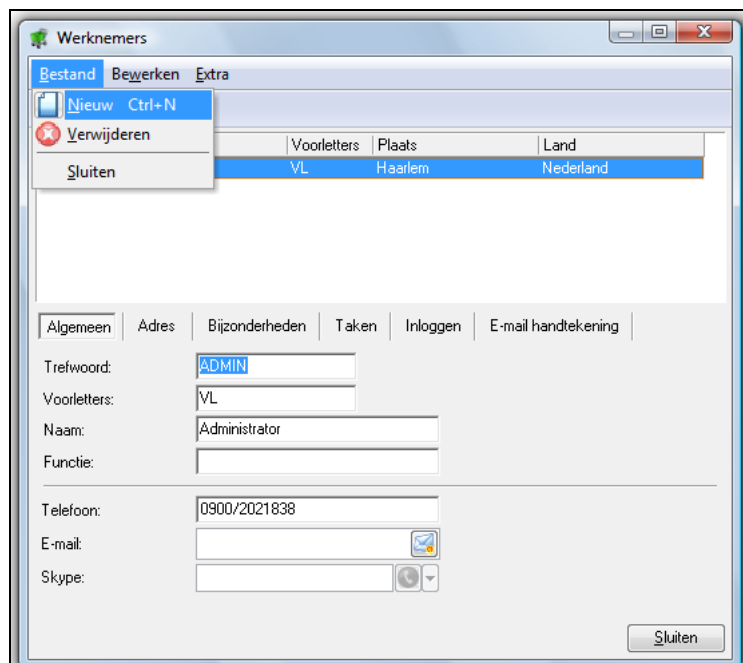


D3 We vullen de nodige gegevens aan bij :

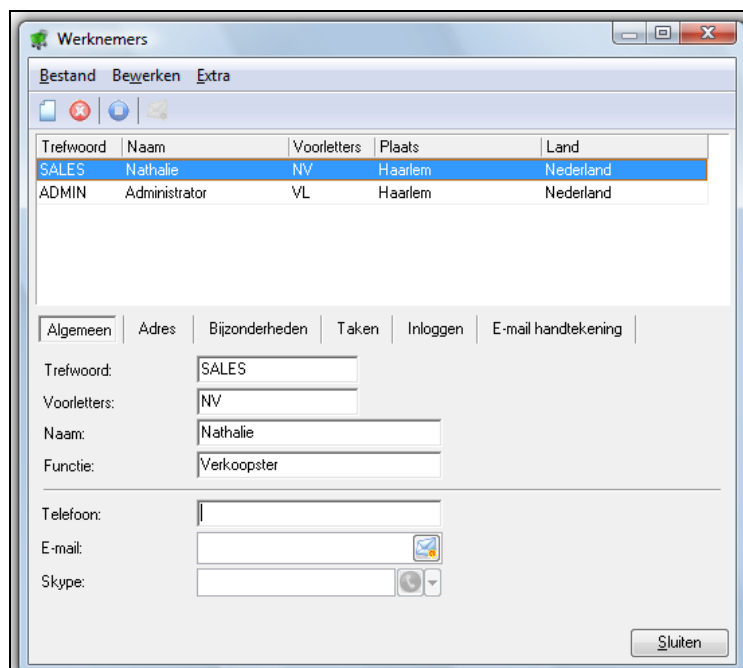
- Algemeen
- Adres
- Bijzonderheden
- Taken
- Email handtekening



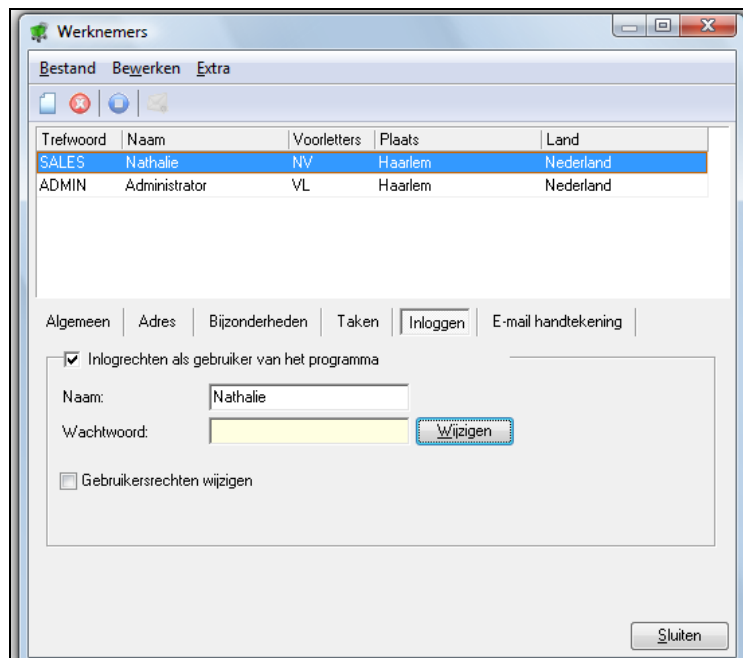
D4 In het tabje 'Inloggen' kunnen we het wachtwoord wijzigen.



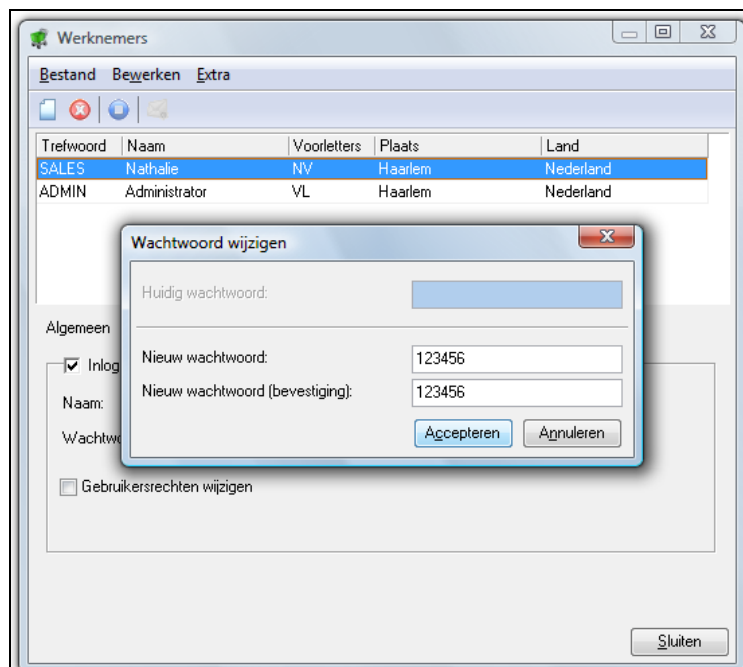
D5 Vervolgens maken we een nieuwe gebruiker aan via het menu 'Bestand->Nieuw'.



D6 We vullen ook nu de nodige informatie aan.



- D7 We creëren een unieke gebruikersnaam.  
Om een wachtwoord in te stellen, klikken we op het knopje 'Wijzigen'.



- D8 We dienen het wachtwoord tweemaal in te geven en klikken op 'Accepteren'.

## E : Kunnen 2 of meer gebruikers simultaan in eenzelfde 'fiche' wijzigingen aanbrengen ?



- E1 Vanzelfsprekend kan dit niet.  
Mocht een gebruiker dus een fiche willen openen die al door een andere gebruiker onder handen wordt genomen, dan verschijnt er bericht met de melding dat de fiche reeds bewerkt wordt. Hierbij wordt tevens vermeld welke gebruiker de fiche bewerkt (de vermelde naam is de Windows-gebruikersnaam en niet de gebruikersnaam van het programma).